

Historisk «samtidskunst»

KUNST

Løvaas & Wagle

Astrid Løvaas (f. 1957) og Kirsten Wagle (f. 1956). Nasjonalmuseet – Kunst (Museet for Samtidskunst), 03.04–17.09. Verker fra perioden 1983–2008. Kurator Vibeke Waallann Hansen, som også har skrevet hovedessayet i katalogen.

anmeldelse:

Nasjonalmuseets Løvaas & Wagle-utstilling forteller oss at et kunstverks aktualitetsverdi er flyktig.

Ved å opptre som en duo distanserer Løvaas & Wagle seg fra den fokusering av det individuelle kunstnersubjektet som forbindes med en tradisjon der man uttrykker sine individuelle følelser, erfaringer, opplevelser og ideer. Gjennom løsrivelsen fra det individuelle kunstnersubjektet peker duoen i retning av

en lesning av verket ut fra referansene man finner i verkene til forankringen i så vel tekstilkunstens fagspesifikke tradisjoner og et generelt kunstfelt.

Løvaas & Wagle har arbeidet sammen fra 1981. De gikk på Statens håndverks- og kunstindustriskole ved tekstilavdelingen 1978–82 og leverte et felles diplomarbeid. De mest spennende av duoen tidlige arbeider – og kanskje på utstillingen som helhet – er eksemplene på tidlige objekter i små formater. De har en poesi i sin utprøving av material og form, som ofte kjennetegner de før-

«Inntil sent 1980-tall var den lokale kontekst nok atskil- lig viktigere (enn hva den framstår som i dag)»

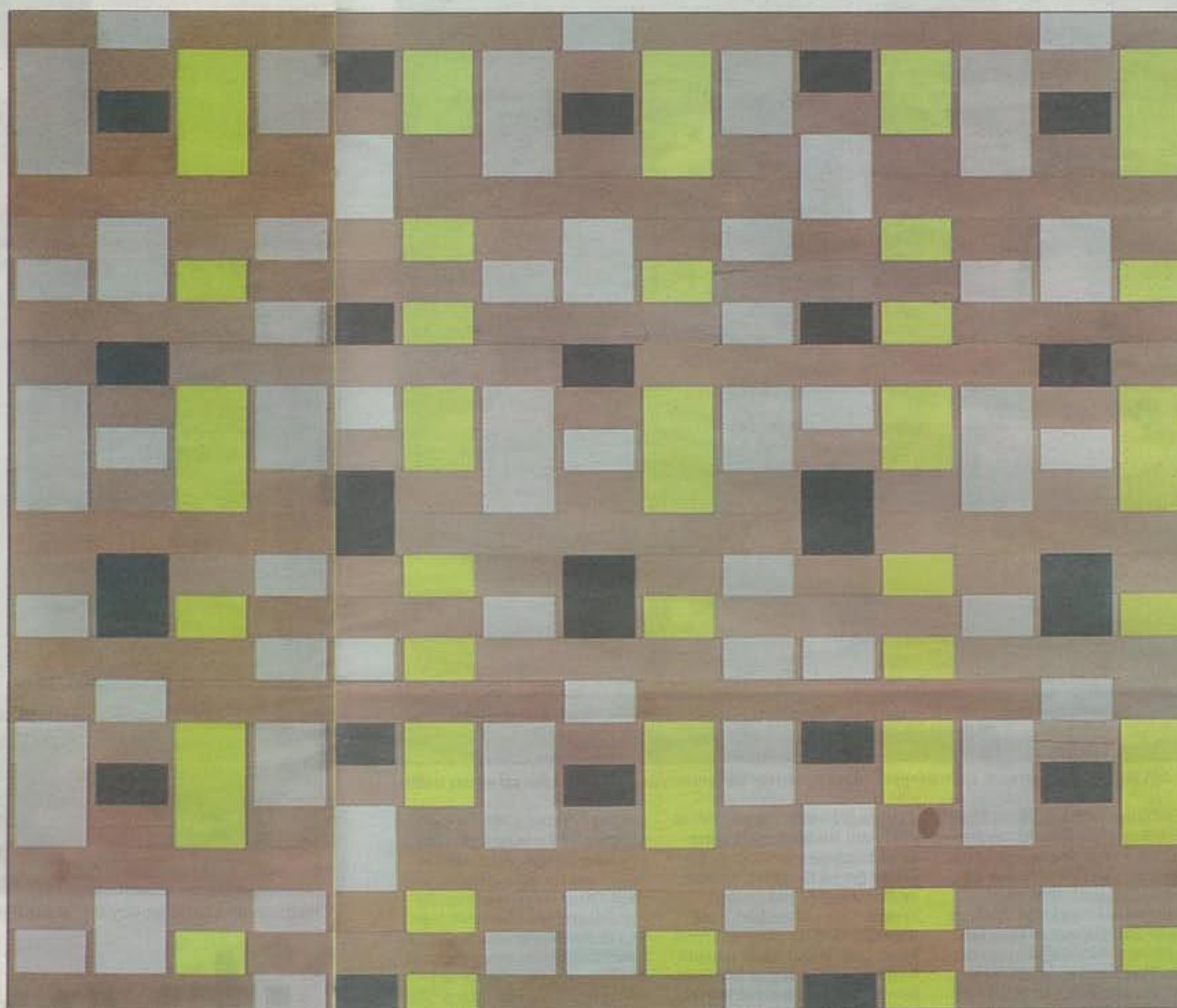
ste skritt ut i det ukjente. Objektene ligger i skjæringsflaten mellom minimalistiske skulpturer og hverdagslige bruksgjenstander. Man skulle gjerne sett at kunstnerne hadde presset videre i den retning som ligger som muligheter i de tredimensjonale objektene, men som raskt ble skjøvet til side, da de begynte å arbeide med rektangler og kvadrater montert på veggen.

Uansett hvilke arenaer man møtte deres verker på i de årene Løvaas & Wagle var under etablering, ble de opplevd som høyst relevante innenfor kunstfeltet, uavhengig av medier og institusjonsgrenser. Når det var tilfelle, var det kanskje fordi arbeidene kunne plasseres inn i sammenheng med andre cross-over fenomener der tradisjonelle genre og mediegrenser ble satt under debatt.

En vel så viktig årsak til at man festet seg ved verkene uavhengig av forankring i tekstilkunst, var slektskapet med tunge trender innen samtidens norske maleri; her var et visuelt slektskap med Bjørn Sigurd Tufta, Axel Ekwal, Sverre Wyller, Jan Petter Havnerås og Jon Arne Mogstad. En generasjon født på 1950-tallet. Man fant også en bro til gruppen av kunstnere under betegnelsen «Provins», som før de ble slukt av male-ribølgen, hadde hentet inn referanser fra Arte Povera og den franske Support/Surface-gruppen. Retninger som allerede var å betrakte som historiske fenomener på den tid.

Man merker de ulike impulsene hos Løvaas & Wagle som en spenning mellom en følsom håndverksmessig bearbeiding av materialer og relasjonen mellom struktur, material og overflatevirkning og en vilje til å innordne dette under et samlende konsept av mer teoretisk art. Interessant nok framhever duoen den franske konseptuelle kunstneren Daniel Buren som en viktig referanse. Er det uttrykk for frykten for å assosieres med kunstneriske retninger som betoner det å beherske sitt material og håndverket framfor konseptuell stringens og mekanisk produksjon som her gjør seg gjeldende? En nedvurdering av håndverkeren som løper som en rød tråd gjennom kunstproduksjonen tilbake til renessansen? Dette er noe Løvaas & Wagles produksjon later til å ha et ambivalent forhold til. De siste verkene på utstillingen, og ikke minst utsmykningen av Operaen, som er industrielt framstilt, aktualiserer spørsmålet.

Løvaas & Wagle kan innskri- ves i hovedstrømningen



MOT MALERI? De seneste arbeidene på utstillingen virker i enda sterkere grad enn tidligere knyttet til maleritradisjonen, skriver vår anmelder. Her «Hovling IV» fra 2005.

ALLE FOTO: HALVARD HAUGERUD



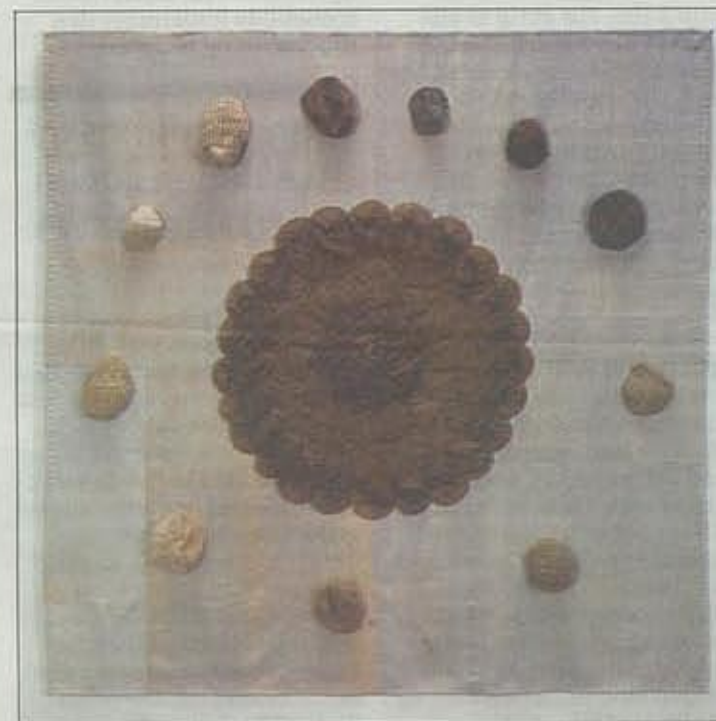
FRA 1986: «Skall», bomulls- lerret.

innenfor norsk samtidskunst mot slutten av 1980-tallet. De øvrige kunstnerne som arbeidet med et beslektet uttrykk var menn som malte. Det er mulig å lese inn en feminin dimensjon i Løvaas & Wagles bruk av materialer som av mange blir assosiert til kvinnesysler. Arbeidene kan leses som en kunstnerisk kommentar til de samtidige mannlige norske kunstneres vedvarende insistering på å fastholde de historisk tungt belastede materialer. Et vesentlig aspekt ved en rekke

av arbeidene er bruken av nylonstrømper og andre plagg som på en indirekte måte også bringer inn kvinnekroppen i verket.

I Wallann Hansens utmerkede katalogessay blir de internasjonale referanser behørig omtalt, mens den lokale kontekst de to kunstnerne opererte i forsvinner. Inntil sent 1980-tall var den lokale kontekst nok atskillig viktigere enn hva den framstår som i dag. Ved å lage rette linjer mellom de internasjonalt kjente parafigurene innenfor ulike uttrykk og våre hjemlige kunstnere, kan man risikere at de reduseres til sekundære artister og eklektikere, der en sterkere forankring i den lokale samtidskunsten ville ha tydeliggjort et særpreg.

I siste halvdel av 1990-tallet skjedde en radikal vending i norsk kunst bort fra den dominans maleriet hadde hatt. Men det var ikke arbeider som forholdt seg til en estetikk man forbandt med ma-



FRA 1994: «Rosett», ulltepper, luer, nylonstrømper.

leriet som nå framsto som spesielt interessante, men fotografi og elektroniske bil-

demedier. I denne dreiningen ble også kunst der materia- lenes egen beskaffenhet og

«Den retrospektive mønstringen viser hvor raskt går- sda- gens aktualiteter framstår som his- torisk og tradisjo- nell»

den håndverksmessige be- handling av dem ble tillagt uttrykksmessige kvaliteter fortrent av medier som i mindre grad framsto som av- grensede gjenstander i ett gitt format og utførelse. De seneste arbeidene på utstillingen virker i enda sterkere grad enn tidligere knyttet til male- ritradisjonen, men denne gang en kjølig konkretisme fra 1950-tallet. Her virker det som en dekorativ elegantse truer med å ta overhånd.

Den retrospektive mønstring- en viser hvor raskt går- sda- gens aktualiteter framstår som historisk og tradisjonell. Noe som forteller at et kunst- verks aktualitetsverdi er flyk- tig. Et verk som bare satser på denne kvaliteten kan fort bli inflatert. Når Jarle Strø- modden i et lite essay i katalo- gen som omhandler ut- smykningen av det nye ope- råbygget, påpeker at Løvaas & Wagles bidrag der «ikke (er) grensesprengende, men snarere grenseutvidende» kan det gjelde som en sam- lende karakteristikk for du- oens virke som helhet.

Utsmykningen av de deler av operaens fasade som er ut- ført i metall blir viet atskillig oppmerksomhet på utstil- lingen. Arbeidet er et eksem- pel på ønsket om å skape en såkalt «integrert utsmyk- ning». Ideen ble formulert som dogme innenfor det miljø av kunstnere som arbeidet tilsluttet NTH og også blant de mest sentrale av våre 1950-tallsmodernister. Ideer som har hatt stor betydning for den profil som er blitt fulgt i mange av de store ut- smykningsoppdragene i of- fentlig regi, og som har ført til at kunst i nyere bygg blir del av det arkitektoniske ut- trykket og ikke et løsrevet kunstobjekt. Her framstår Løvaas & Wagles bidrag som et vellykket eksempel på en kunstnerisk løsning som har en tydelig egen signatur uten å komme i konflikt til det ar- kitektoniske uttrykket. Tvert imot kan man vel påstå at de- ler av bygget som kunne ha virket som et litt annenklas- ses påheng til de delene som er kledd i marmor blir inte- grert i hva som kan oppleves som en samlet skulptural form.

Øivind Storm Bjerke
kultur@klassekampen.no